

VISION

Network analysis

PERIODIEK JULI 2009

OHM



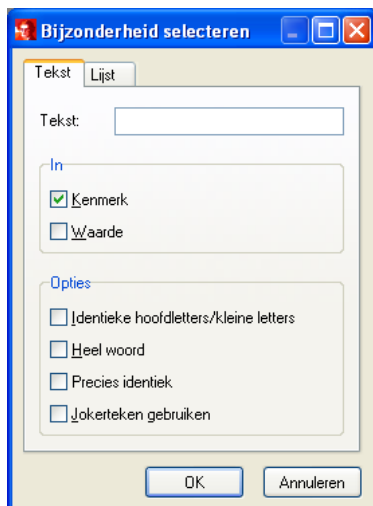
Wat is er nieuw in Vision 6.4?

Bijzonderheden selecteren en verwijderen met tekst

Voor alle objecten kan de gebruiker een of meerdere bijzonderheden invullen. Met **Selecteren | Bijzonderheid** kunnen alle door de gebruiker gedefinieerde bijzonderheden van de objecten in een overzicht bekeken worden. Hiermee kunnen de objecten ook geselecteerd worden.

Objecten kunnen vanaf deze versie ook geselecteerd worden door een tekst op te geven die in het **kenmerk** of de **waarde** van een bijzonderheid moet voorkomen. Hierbij kan gebruik worden gemaakt van hoofdlettergevoeligheid en jokertekens (*), mits in de checkboxen aangevinkt.

Op dezelfde manier kunnen bijzonderheden van objecten verwijderd worden. Selecteer hiertoe eerst alle relevante objecten. Kies vervolgens: **Bewerken | Verwijderen | Bijzonderheid**.

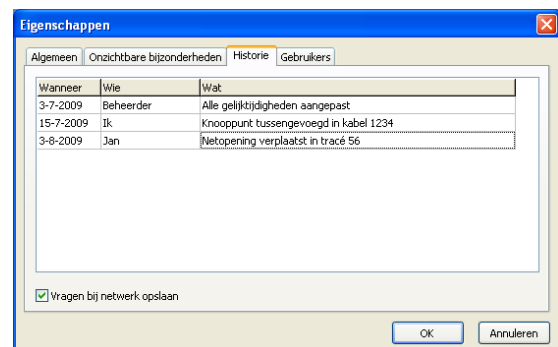


Controleren op dubbel knooppuntID

Bij het verlaten van het knooppuntformulier wordt gecontroleerd of het opgegeven ID al ergens anders in het netwerk voorkomt. In dat geval wordt een waarschuwing gegeven.

Mutatiehistorie

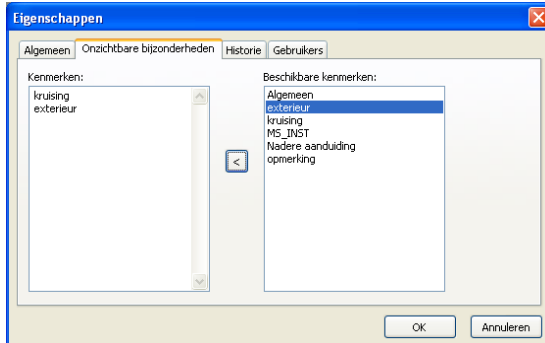
Bij de netwerkeigenschappen kan per datum een zeer korte omschrijving worden opgegeven van wat er gemuteerd is. Tevens kan daar met een checkbox ingesteld worden dat Vision hier automatisch om vraagt voor het opslaan van het netwerk.



Onzichtbare bijzonderheden

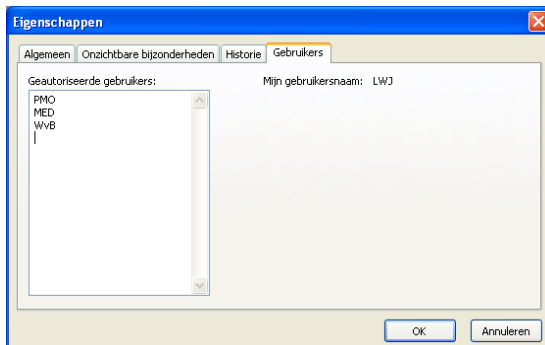
Bij de netwerkeigenschappen (**Bestand | Eigenschappen**) kan een lijstje van kenmerken van bijzonderheden worden opgegeven die niet worden getoond in de views en rapporten. Het is mogelijk de kenmerken met de hand in te vullen of de kenmerken te selecteren uit de lijst van

reeds gebruikte kenmerken. In onderstaand voorbeeld zijn de kenmerken 'kruising' en 'exterieur' onzichtbaar. Kenmerken kunnen weer zichtbaar gemaakt worden door ze uit de linkerlijst te verwijderen.



Geautoriseerde gebruikers

Bij de netwerkeigenschappen kan een lijstje van gebruikers worden opgegeven die geautoriseerd zijn om het netwerkbestand op te slaan. De gebruikersnamen zijn de Windows-gebruikersnamen.

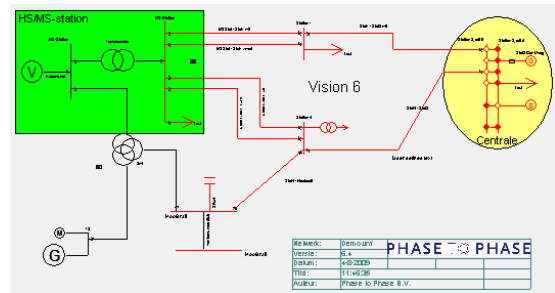


Kader met polygoon, ellips of afbeelding

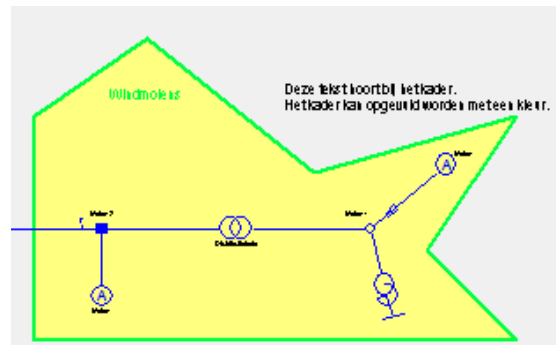
De vorm van het kader kan een o.a. een polygoon zijn. Een hoekpunt wordt toegevoegd door op een lijnstuk te klikken en vervolgens in het (pop-up)menu **Knikken** te kiezen. Een hoekpunt kan verplaatst worden met ingedrukte linker-muisknop. Een hoekpunt wordt automatisch verwijderd als de aangrenzende lijnstukken (bijna) in het verlengde of op elkaar liggen. De vorm van een kader kan ook een ellips zijn. De ellips kan vervormd worden met ingedrukte linker-muisknop beginnend op een van de snijpunten met de denkbeeldige assen. De vorm wordt gekozen op het tabblad **Presentatie**.

Het kader kan ook een afbeelding bevatten. De grootte van de afbeelding bepaalt de grootte van het kader. In dat geval moet op het tabblad **Presentatie** voor **afbeelding** worden gekozen en moet

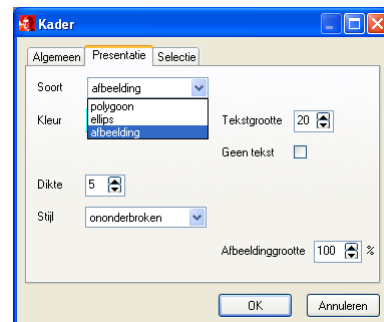
op het tabblad **Algemeen** de naam en locatie van het afbeeldingsbestand worden ingevuld.



Een rechthoekig en een ellipsvormig kader



Een polygoon-kader

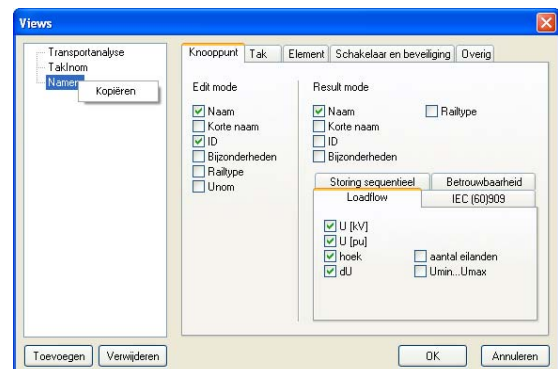


Keuze voor afbeelding-kader

Views en rapporten kopiëren

Een view kan gekopieerd worden naar een nieuwe view door met rechts te klikken in het lijstje van views en vervolgens in het popup-menu **Kopiëren** te kiezen.

Hetzelfde geldt voor een rapport.



Toestand

Een set van instellingen van geselecteerde objecten kan worden vastgelegd in het netwerkbestand. Zo'n set wordt een 'toestand' genaamd. De beschikbare instellingen zijn:

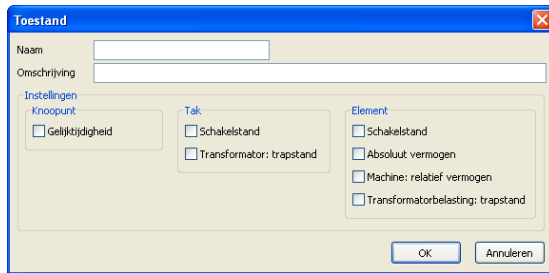
- knooppunt: gelijktijdigheid
- tak: schakelstand, transformator trapstand
- element: schakelstand, absoluut vermogen (MW/kW), machine relatief vermogen (%), transformatorbelasting trapstand.

Nieuw | Toestand: aanmaken van een toestand.

Bewerken | Verwijderen | Toestand: een toestand verwijderen.

Bewerken | Speciaal | Toestand: objecten instellen volgens hun eerder vastgelegde toestand.

Een eenmaal opgeslagen toestand kan niet worden bewerkt.



Verbeterde differentiaalbeveiliging

De differentiaalbeveiliging werkt goed als de betreffende vermogensschakelaars maximaal drie takken van elkaar verwijderd zijn. In dat geval wordt de goede stroomrichting en overzetverhouding van een eventueel tussenliggende transformator meegenomen.

In geval van een differentiaalbeveiliging over een transformator is de ingestelde verschilstroom betrokken op stromen bij het laagste spanningsniveau. Dit was al zo.

Netopeningoptimalisatie

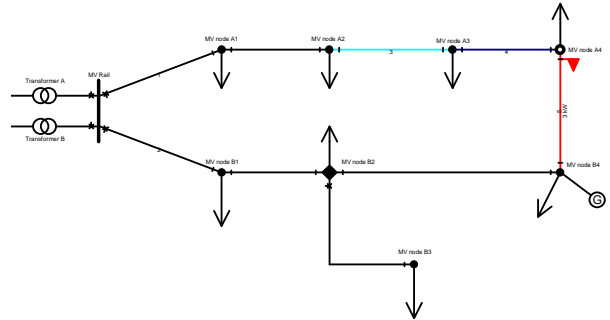
De netopeningoptimalisatie berekent alternatieve plaatsen voor een geopende schakelaar in een tracé. Het te onderzoeken object is een kabel die aan één zijde geopend is. De alternatieve netopeningen worden gezocht door in beide richtingen kabels in hetzelfde tracé af te lopen. Het zoekproces stopt bij een aftakking.

De doelfunctie is minimaal vermogensverlies. Over- en onderspanning alsmede overbelasting worden vermeden.

De optimalisatie wordt altijd uitgevoerd voor alle aanwezige netopeningen.

Er zijn geen parameters vereist voor het uitvoeren van deze berekening. De berekening start met het berekenen van het netverlies van de uitgangssituatie. Vervolgens wordt van alle netopeningen achtereenvolgens bekeken of een alternatieve netopening tot minder verlies leidt. Hiertoe worden vanaf elke netopening in beide richtingen de naastgelegen kabels afgelopen, waarbij telkens een schakelaar wordt geopend en het netverlies wordt uitgerekend. Het proces stopt bij een aftakking.

Een kabel, waarvan de netopening beter gesloten kan worden, wordt in het netwerkschema met de **hoog-keur** aangegeven. Een kabel, waarin een netopening moet worden aangebracht, wordt in het netwerkschema met de **lager-keur** aangegeven. Alternatieven worden met de **laag-keur** aangegeven. De kleuren worden gedefinieerd in de **Opties**, bij **Berekening | Algemeen**.



Met behulp van **Resultaten | Algemeen** worden de resultaten in een tabel weergegeven, waarbij opgenomen de kabel met de netopening, het voorstel voor een betere netopening en de te realiseren reductie in het netverlies.

Met behulp van **Resultaten | Grafiek | Algemeen** worden de te realiseren reducties van netverliezen van alle voorgestelde alternatieven grafisch gepresenteerd.

Indien geen alternatieven worden voorgesteld, worden geen resultaten gegenereerd.

Componentprijzen verwijderd

De kostenberekening berekent alleen de verlieskosten en niet meer de aanschafkosten. Prijzen van componenten zijn hierom verwijderd.

NetSentinel niet meer ondersteund

De netwerksleutel van het type NetSentinel wordt niet meer ondersteund. Betreffende gebruikers met een abonnement krijgen een netwerksleutel van het type SuperProNet.

Vision Gebruikersdag 2009

Ook dit jaar is er weer een Vision Gebruikersdag. Deze dag wordt gehouden op woensdag 16 december in Hotel en Congressentrum Papendal.